



ОСНОВНО УЧИЛИЩЕ "ХРИСТО БОТЕВ" - гр.
РАКОВСКИ

✉ 4150, гр.Раковски, ул. "Петър Богдан" № 48, ☎ 0884044334 – Директор; 0884010340
e-mail: oubotev@oubotev.bg

Утвърждавам:

Директор :

/Кр.Алексиева/

П Л А Н

**за защита при бедствия
на пребиваващите в ОУ „Христо Ботев“
/актуализиран към 15.09.2022г./**

ЧАСТ ПЪРВА

I. ОБЩИ ПОЛОЖЕНИЯ

Основание за разработване:

Този План се разработва на основание чл.36 от Закон за защита при бедствия и Наредба №7 от 23.09.1999г. за минимални изисквания за здравословни и безопасни условия на труд.

Планираните мерки за защита при бедствия на пребиваващите се базират на прогнозирането на възможните рискови фактори за обекта и последиците от тях. Те са резултат от анализ на: географското разположение на ОУ „Христо Ботев“; изградената инфраструктура; дейностите, които осъществява; състоянието на комуникациите и реалните възможности за действие на ръководството и персонала при бедствия или извънредни ситуации.

Целта на плана е:

1. Да се прогнозира вероятните бедствия и извънредни ситуации, които е възможно да възникнат на територията на ОУ „Христо Ботев“ и очакваните последици от тях.

2. Да се създаде организация за защита на живота и здравето на децата и всички пребиваващи на територията на училището при възникване на бедствия или извънредни ситуации.

3. Да се разпределят отговорностите на органите за ръководство на обекта и задачите на персонала при възникване на бедствия или извънредни ситуации.

4. Да се организира ефективно изпълнение на евакуационни, спасителни и възстановителни дейности.

Планът се поддържа в активно състояние чрез:

-изпълнение на превантивни мерки за свеждане до минимум на условията за възникване на бедствени ситуации;

-създаване на условия за нормално функциониране на обекта при усложнена обстановка вследствие възникнали извънредни ситуации;

-обучение на членовете на Щаба за изпълнение на Плана, за поведение и действие при бедствия;

- обучение на персонала за защита при бедствия;

-провеждане на тренировки за изпълнение на Плана веднъж годишно.

Организацията и контролът по изпълнение на задачите произтичащи от Плана за защита при бедствия се осъществяват лично от директора на ОУ „Христо Ботев“, той и председател на обектовия щаб за осигуряване изпълнението на плана за защита при бедствия на пребиваващите.

1.ХАРАКТЕРИСТИКА НА ОБЕКТА

1.1. МЕСТОПОЛОЖЕНИЕ

ОУ „Христо Ботев“ е разположено на територията на гр.Раковски в кв.Секирово на оживено кръстовище с интензивно движение по главен път за гр.Пловдив в близост до :

- бензиностанция
- жилищни сгради
- търговски обекти

1.2.ПОДХОД КЪМ ОБЕКТА

Налични са 4 входа/изхода към сградите на ОУ „Христо Ботев“, находящи се в четирите посоки, като един от тях по ул.Патриарх Евтимий се ползва основно за влизане на коли със специално предназначение /пожарна безопасност, бърза помощ, полиция и др./, както и на колата по чистотата, коли за зареждане с канцеларски материали и за доставка на материали при извършване на ремонтни дейности. Двата входа/изхода съответно по ул.Трети март и ул.Бреза се ползват сутрин при пристигане на учениците за началото на учебния ден, по време на голямото междучасие и на обяд след приключване на учебните занятия. Централен е входът откъм улица „Петър

Богдан“, който в условията на пандемичната обстановка във връзка с COVID 19 се ползва и от учениците.

1.3.ОПИСАНИЕ НА ОБЕКТА

1.3.1.Основна дейност

ОУ „Христо Ботев“ е учебно заведение за обучение, възпитание и социализация на деца и ученици от 5 годишна възраст до завършване на седми клас.

Работи на петдневна работна седмица с работно време от 6.30 до 18.00 ч.

ОУ „Христо Ботев“ има общ наличен състав – 709 души

От тях:

- педагогически персонал – 51
- непедagogически персонал - 15
- деца в подготвителна група – 11
- ученици – 632

1.3.2.Сграден фонд

- обща площ – 10307 кв.м.
- застроена площ – 2251 кв.м.
- незастроена площ –8056 кв.м.
- брой на сградите – 6 бр.
- етажност – 1/2/3
- степен на пожароопасност
- тип строителство – масивна
- наличност на : Противорадиационно укритие - няма
- скривалище - няма
- басейн - няма

Характеристика на основна сграда /корпус А и Б/:

- характеристика на първи етаж: 7 класни стаи, ресурсен кабинет, медицински кабинет, канцелария – гл.счетоводител, канцелария - ЗДАСД и ЗАС, стая на работа с деца в ИФО, архивно помещение, 2 санитарни възела, главно електрическо табло;

- характеристика на втори етаж: 5 класни стаи, 3 кабинета по математика и 1 кабинет по биология и природни науки, стая за директор, стая ЗД УД, технически сътрудник и системен администратор, учителска стая, хранилище по природни науки и 2 санитарни възела;

- характеристика на трети етаж: 5 класни стаи и зала, която се ползва и за класна стая.

Характеристика на допълнителна сграда /корпус В- бивш малък физк.салон/, етажност 1

- Кабинет по музика, кабинет по изобразително изкуство и 2 санитарни възела

Характеристика на допълнителна сграда /корпус Г-бивша работилница/, етажност 1

- компютърен кабинет, кабинет по технологии и предприемачество, стая за обслужващ персонал, складово помещение и 2 санитарни възела

Характеристика на допълнителна сграда /корпус Д/,

- сутерен: малък физкултурен салон, стая за хранене, стая за децата от подготвителна група, 2 бр. санитарни възли, стая за работник поддръжка, складово помещение.

- характеристика на първи етаж: голям физкултурен салон със стая за преподавателя, 2 бр. съблекални за учениците и 2 санитарни възела

Характеристика на допълнителна сграда /корпус Е – котелно помещение.

Характеристика на допълнителна сграда /корпус Ж/ - нова сграда на 2 етажа:

- характеристика на първи етаж – 2 класни стаи, 2 санитарни възела;
- характеристика на втори етаж – 2 класни стаи, 2 санитарни възела

II. РИСКОВЕ ЗА ОБЕКТА СЪГЛАСНО ОБЩИНСКИЯ ПЛАН ЗА ЗАЩИТА ПРИ БЕДСТВИЯ

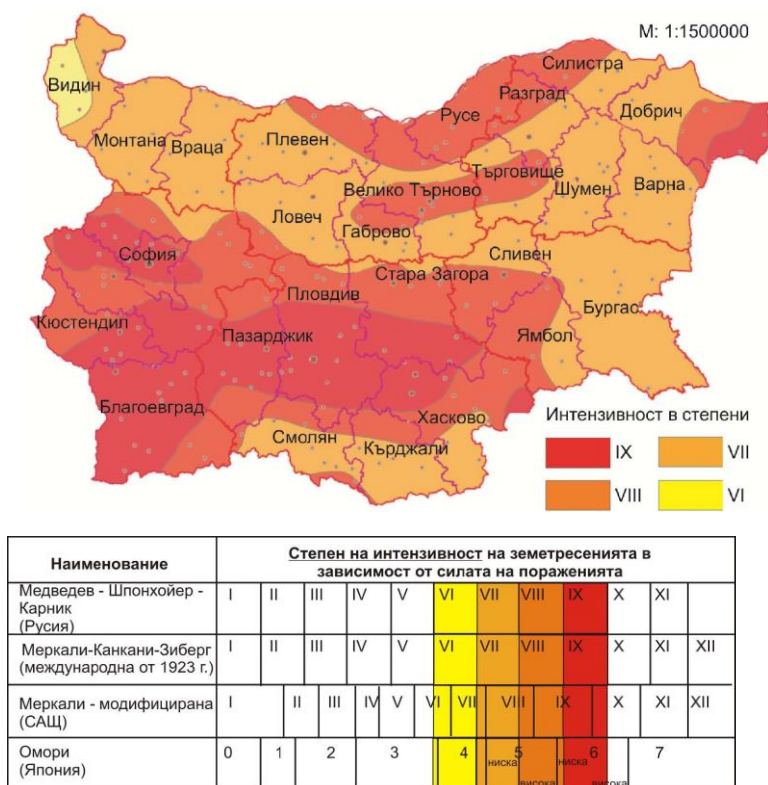
На територията на община Раковски могат да възникнат следните бедствия:

1. Земетресения

Земетресенията са природни бедствия, които могат да предизвикат свлачища, наводнения, аварии, епидемии, прекъсване на комуникационни и транспортни връзки и др.

Земетресенията представляват внезапно освобождаване на енергия от земната кора, при което за кратко време се генерират сеизмични вълни. Обемът, където се освобождава енергията, се нарича земетръсно огнище. В земетръсното огнище настъпва разрушение на земната кора по една основна равнина в резултат на което се формира земетръсният разлом. От земетръсното огнище се разпространяват различни по скорост земетръсни вълни, които разтърсват земната повърхност и се възприемат като трусове. Колкото по-голяма енергия се освобождава, толкова те са по-силни. Сеизмичните вълни са еластични вълни, които в реална земна среда се разпространяват във вид на трептения. По своя произход земетресенията се делят на тектонски и вулканични. По дълбочина на хипоцентъра се делят на плитки (до 100 км), междинни (100–300 км) и дълбоки земетресения (300–700 км). Най-разрушителни са плитките тектонски земетресения. Силата на земетресението се оценява чрез два различни по своята физическа същност показателя: сеизмична интензивност и магнитуд. Това става по няколко скали, но най-използваните са две. 12-степенната скала на Медведев-Шпонхойер-Карник измерва интензивността (степената на разрушенията на сгради и съоръжения, на деформации на почвата и степента на психологическото въздействие върху хората). 9-степенната скала на американския учен Чарлз Рихтер характеризира сеизмичната енергия (магнитуда), излъчена в огнището на земетресението (в епицентъра).

Според сеизмичното райониране на страната, територията на община Раковски попада в Маришката сеизмична зона на Средногорския сеизмичен район. Очакваните въздействия върху земната повърхност за община Раковски и в частност за района на ОУ «Христо Ботев» са с интензивност I - VIII степен по скалата на Медведев-Шпонхойер-Карник.



Степен на интензивност на земетръсните зони в България по четири различни скали

2. Наводнения

Наводненията представляват временно заливане на значителна част от земната повърхност. Според причините, които ги предизвикват, наводненията се класифицират в две основни групи: природни и техногенни.

Природните наводнения биват:

- наводнения от речни разливи.
- поройни наводнения.

Това са наводненията причинени от:

- неочаквано силно нарастване на оттока в даден участък на речните русла в резултат на обилно снеготопене или на дъждове с голяма интензивност в съответната водосборна област.
- ледоход, който при натрупване на едно място предизвиква преграждане и подприщване водите на речните корита;
- внезапно натрупани скални или земни маси в речните долини;

Техногенните наводнения са:

- наводнения от аварии и неправилно управление на хидротехнически съоръжения;
- наводнения, причинени от преднамерени действия.

Те са предизвикани от:

- скъсване на язовирни стени.
- скъсване на предпазни диги.
- непочистени речни корита и канали.
- задръстване на преливни съоръжения и подприщване на водите във водохранилищата.
- свличания на огромни земни маси в очертанията на водохранилищата и предизвикване повишаване на водните нива повече от височините на язовирните стени.

Според своята интензивност, повтораемост и въздействия наводненията се делят на:

- малки наводнения (I категория)
- опасни наводнения (II категория)
- силно опасни наводнения (III категория)
- опустошителни наводнения (IV категория)
- катастрофални наводнения (V категория)

За община Раковски са възможни наводнения от всички групи, но най- характерни са наводненията, предизвикани от падането на продължителни по времетраене проливни дъждове с рядка повтораемост или интензивно топене на снеговете. Усложнена обстановка за кв. Секирово би се получила от преливане на близките язовири. Районът на училището може да бъде наводнен при поройни дъждове, които да формират голям воден отток за кратко време.

3. Снежни бури, поледици и обледявания

В Община Раковски не се наблюдават обилни снеговалежи през зимните месеци, но ниските температури могат да бъдат причина за обледеняването на електропроводите.

Основна задача на персонала е да поддържа достатъчна степен на проходимост в подходите и изходите на сградата в дните със снеговалежи.

4. Пожари

Пожарите в сгради с масово пребиваване на хора се причиняват основно от човешка дейност – неспазване на технически мерки за безопасност и неизправни технически съоръжения, работещи без контрол отоплителни уреди, палене на открит огън и по-рядко от природни явления – мълнии.

Възникване на пожар в района на обекта е възможно при:

- късо съединение в електрическата инсталацията на сградата
- аварии в електрическите уреди, при неправомерно използване на нагревателни уреди или открит огън;
- аварии в електрическите уреди при претоварване на електропреносната мрежа;
- в резултат на мълния при нарушена мълниезащита;

Пожар може да се получи и в резултат на термично въздействие от високата температура, отделена при пожари, протичащи извън територията на обекта, но в опасна близост до него /бензиностанция «Егер»/.

Основна опасност при евентуално възникване на пожар представляват помещения, съдържащи леснозапалими и пожароопасни материали.

Опасност представлява и отоплението на природен газ. При авария е възможно изтичане на газ и съществува опасност от запалване и взривяване.

В обекта има изградена пожароизвестителна система.

Захранването на обекта с питейна вода за битови и противопожарни нужди се осъществява от „ВиК“ ЕООД гр.Пловдив. Предвидени са 2бр. пожарни кранове в застроената площ на сградата.

Възникването на пожар ще застраши живота и здравето на пребиваващите и обслужващия персонал. Ще доведе до сериозни затруднения в нормалната работа на ОУ „Христо Ботев“ и временно прекратяване на дейността на обекта. Това ще изиска предприемането на специални мерки. За предотвратяване на пожари, в резултат на мълнии, са инсталирани 1 брой гръмоотводи на покрива на сградата.

ОУ „Христо Ботев“ е осигурен с 28 броя пожарогасители от следните видове: 7 водни, 16 прахови и 5 с CO_2 , разположени и обозначени в съответствие с действащите нормативни документи.

5. Радиоактивно замърсяване в резултат на авария в АЕЦ „Козлодуй” или трансграничен пренос на радиоактивни вещества.

Повишаване на радиационния фон на територията на община Раковски е възможно при:

- радиационна авария в АЕЦ „Козлодуй” и обекти работещи с ядрено гориво;
- трансграничен пренос на радиоактивни вещества;
- аварии с източници на йонизиращо лъчение (производствено-технологични, измервателни, медицински, пътно-транспортни произшествия с превоз на източници на йонизиращи лъчения).

При авария в АЕЦ, радиоактивното замърсяване се формира от изхвърлените в атмосферата радиоактивни вещества, състоящи се от продуктите на делението на ядреното гориво, съставляващи около 200 вида радиоактивни изотопи. Изхвърлените радиоактивни вещества се издигат на височина от стотици метри до няколко километра и се отнасят от въздушните течения на големи разстояния. В резултат на изхвърлянето им в околната среда ще се получи и радиоактивно замърсяване на почвата, растителността, водата и въздуха многократно превишаващо допустимите норми.

При авария в АЕЦ „Козлодуй”, територията на община Раковски не попада в 30-километровата зона за аварийно планиране. Въпреки това ще е необходимо провеждане на мероприятия за защита - временно укриване в приспособени за целта помещения, йодна профилактика, раздаване и използване на индивидуални средства за защита и провеждане на дезактивационни мероприятия.

В зависимост от метеорологичната обстановка при средногодишна скорост на вятъра от 2 m/s радиоактивното замърсяване ще достигне до границите на общината след около 24 часа при възникване на надпроектна радиационна авария в АЕЦ „Козлодуй” и 2-3 денонощия при трансграничен пренос на радиоактивни вещества. При необходимост, вследствие на усложнена обстановка, ОУ „Христо Ботев“ може временно да преустанови дейността си.

В района на ОУ „Христо Ботев“ няма обекти, работещи и/или съхраняващи източници на йонизиращи лъчения.

6. Замърсяване с опасни химични вещества вследствие авария в съседен обект

В района на ОУ «Христо Ботев» е разположена бензиностанция «Егер», чиято близост е допълнителен рисков фактор. Големи количества рискови вещества и материали се съхраняват от фирмите «ИНСА» ЕООД, «ИНСА ГАЗ» ООД и «ИНСА

ОЙЛ» ООД. Фирмите работят с масла, нефт и нефтени продукти и газ. При технологични аварии ще се създадат условия за замърсяване и реална опасност за населението.

Транспортни произшествия също могат да създадат условия за замърсяване и реална опасност за пребиваващите в училище.

7. Терористичен акт

Терористични действия са особено тежки престъпления, извършени с използването на средства за взривяване, огнестрелно оръжие и други средства, включващи:

- взривяване на сгради и отделни помещения в охраняваните обекти научреждения, предприятия, складове, офиси, банки, моторни превозни средства, ж.п. и други транспортни средства и всякакъв вид други обекти;
- отвличане на длъжностни лица, транспортни средства и други лица от охранявания обект;
- вземане за заложенници на длъжностни и други лица, с цел изпълнение на предявени криминални или други искания.

Дейността на служителите от охраната в борбата с терористичните действия е насочена изцяло в помощ на органите от Национална служба ПОЛИЦИЯ и останалите служби и звена от МВР.

Служителите от охраната са длъжни незабавно да подадат на „Оперативната дежурна част” на териториалното поделение на МВР, на чиято територия се намира охранявания обект, цялата информация, получена във връзка със сигнала за подготвящ си или извършен терористичен акт, както и получена информация за евентуално възможно бъдещо извършване на терористична дейност.

Служителите от охраната изпълняват изцяло всички разпореждания от органите на Национална полиция и останалите служби и звена от МВР, свързани с ограничаването, недопускането, предотвратяването и разкриването на терористичните действия.

III. МЕРКИ ЗА ЗАЩИТА НА ПРЕБИВАВАЩИТЕ

1. Мерки за защита при земетресение

Информация за епицентъра и магнитута на възникнало земетресение на територията на община Раковски ще се получи от Националната оперативна телеметрична система за сеизмологична информация при Геофизичния институт към БАН.

Ръководството на дейностите при земетресение на територията на ОУ „Христо Ботев“ ще се изпълнява от директора /при негово отсъствие от зам.-директор АСД/, подпомогнат от членовете на Щаба за изпълнение на плана.

Очаква се настъпване на паника сред децата и учениците. Поради това е необходимо персоналът своевременно да организира безопасното напускане на сградите в училище.

При усещане на първия трясък:

Пребиваващите не напускат сградата, освен ако могат да излязат навън за около 10 секунди и заемат най-безопасните места в помещенията - под рамките на вратите, близо до вътрешни стени, колони, под стабилна маса.

След преминаване на първия трясък (около 60 секунди) се извършва следното:

Директорът организира оглед за уточняване на обстановката в училището, наличие на пострадали от персонала и учениците, размер на разрушенията, има ли възникнали пожари, повреди по комунално-енергийната система и др. и определя пътищата за извеждане на пребиваващите в сградата;

Огняр /РПС/или ЗД АСД изключва електрозахранването;

Огняр/РПС / или техн.сътрудник/ спира водата;

Чистач-хигиенисти отключват всички външни изходи в двора на училището;

Учителите по учебни стаи и кабинети организират евакуирането на учениците извън сградата на открито място на разстояние по-голямо от височината на сградата – в южния двор на училището ;

Учителите проверяват за наличието на всички лица, били в сградата преди труса и има ли такива останали в нея. Ако има пострадали свободният педагогически персонал помага за извеждането им;

Медицинското лице в училище организира оказване на първа долекарска помощ на пострадалите и транспортирането им до болнично заведение;

Класните ръководители влизат във връзка с близките на пострадалите; Чрез информационните сайтове на община Раковски и местните средства за масово осведомяване, ръководството на ОУ „Христо Ботев“ ще получи допълнителни указания за поведение и действия на населението при земетресение.

След земетресението:

Изчаква се излъчването на информация за затихване на земните трусове и за отминалата опасност. В сградите се влиза само след основен оглед и проверка, направена от компетентни органи. Не се претоварват телефонните линии с ненужни телефонни разговори, правят се кратки съобщения до близки.

За преодоляване на последствията от земетресението при необходимост (*ако има пострадали лица, възникнал е пожар вследствие на труса и др.*) се търси специализирана помощ от частите на ЕСС чрез ЕЕНСП 112 или чрез оперативния дежурен на РС ПБЗН – Раковски или от кмета на община Раковски, чрез оперативния дежурен в общината.

Работата на ОУ „Христо Ботев“ се възобновява след проверка на сградите и на изправността на всички системи, обезпечаващи неговото функциониране както и писмено разрешение на компетентните органи.

2. Мерки за защита при наводнение

При опасност от наводнение

Директорът (упълномощено от него длъжностно лице) при получаване на сигнал за опасност от възникване на наводнение извършва следното:

- Организира дежурство с цел наблюдение района на училището за установяване началото на наводнението и поддържа връзка с оперативния дежурен на община Раковски;
- Осигурява изпълнението на всички решения, взети от кмета на общината;
- Организира изнасянето на ценно имущество и документи от помещенията , в които има опасност от наводнение;
- Организира временно прекратяване на мероприятията в помещения, застрашени от наводнение;
- Доуточнява маршрутите и местата за установяване до преминаване на опасността;
- При възможност се изграждат диги от чували с пясък на застрашените участъци

След възникване на наводнение

Директорът (упълномощено от него длъжностно лице) извършва следното:

- Информира пребиваващите в обекта;
- Прекратява дейността в обекта;
- Организира своевременно извеждане на персонала и децата от сутерена и първия етаж в помещения на втория етаж и дава указания за тяхното поведение, съобразно конкретната обстановка;
- Прави проверка на изведените хора и ако има липсващи организира издирването;
- Организира оказването на долекарска помощ на пострадали;
- Предава информация до дежурния по Общински съвет по сигурност (ОД по ОбСС) в община Раковски или до дежурния в РСПБЗН-Раковски за обстановката в училището и при необходимост иска конкретна помощ.

След преминаване на опасността завръщането на персонала и учениците може да стане само след внимателен оглед на терена, сградите, инсталациите, съоръженията и др. и след разрешение от специализираните и компетентни органи. При наличие на наводнени сгради и съоръжения, същите се отводняват.

3. Мерки за защита при снежни бури, поледици и обледявания

Директорът (упълномощено от него длъжностно лице) предупреждава персонала и пребиваващите за опасността;

- предприемат се мерки за осигуряване на нужната организация по снегочистване и опесъчаване;
- осигурява се необходимия режим на работа на водните и отоплителни инсталации, за предотвратяване на аварии и усложняване на ситуацията;
- проверява се наличността и състоянието на инструментите за снегочистване и ако е необходимо, се осигуряват допълнителни инструменти;

Основна задача на персонала при настъпило снегонавяване е да поддържа проходимост на подходите, входовете и изходите на ОУ «Христо Ботев». Същите се почистват от сняг и лед ръчно от персонала.

При невъзможност за придвижване до местоживее на персонала и учениците се организира тяхното престояване в училището до осигуряване на възможността за завръщането им по домовете;

Организира се осигуряването на лекарска помощ при необходимост;

4. Мерки за защита при пожари

При възникване на пожар:

- съобщава се на тел.112, като се дават точни отговори на въпросите, които операторът ще зададе;
- организира се евакуация на пребиваващите от зоната на пожара на безопасно разстояние;
- изключва се електрическото захранване на етаж (сградата) в която е възникнал пожара;
- започва се гасене с най-близкия подходящ пожарогасител, само ако това е безопасно;
- оказва се първа помощ на пострадалите;
- ръководителят на обекта подпомага с информация органите на ПБЗН след тяхното пристигане;
- осигурява се достъп до огнището на пожара и източниците за вода на специализираната техника на РСПБЗН-Раковски;

При пожар е възможно отделяне на токсични вещества, прах и сажди. За предпазване на пребиваващите в ОУ «Христо Ботев» се поддържа резерв от индивидуални средства за защита за еднократна употреба. Същите се съхраняват в медицинския кабинет и се раздават от медицинското лице. Приложение 7 .

5. Мерки за защита при радиоактивно замърсяване в резултат на авария в АЕЦ „Козлодуй” или трансграничен пренос на радиоактивни вещества

При възникване на авария в АЕЦ „Козлодуй” персонала на ОУ «Христо Ботев» ще бъде информиран за развитието на аварийната ситуация и последствията от нея и за предприетите от изпълнителната власт защитни мерки. Указания за поведение и действие ще бъдат получени чрез средствата за масова информация. Допълнителни защитни мерки, като укриване, използване на индивидуални средства за защита и евакуация ще бъдат разпоредени от органите за ПБЗН.

При възникване на радиоактивно замърсяване което представлява опасност за здравето на пребиваващите в обекта е необходимо да се предприемат следните действия:

- инструктиране на персонала за поведение и действие в условия на радиоактивно замърсяване и контролиране спазването на предвидените мерки;

- херметизация на врати, прозорци, отдушници, климатици с цел недопускане навлизане на радиоактивни вещества в помещенията. Подготовка на помещения, които могат да се използват като противорадиационни укрытия /приземни и подземни етажи;
- прекратяване на всички дейности на открито, а при крайна необходимост те да се провеждат за кратко време.
- раздаване на индивидуалните средства за защита;
- ежедневно измиване на пътищата на обекта с вода с цел да не се вдига прах, а на вътрешните помещения - с вода и миещи препарати.
- влизане в сградите и помещенията след почистване /изтупване/ на горните дрехи на предварително определени за целта места;
- използване само на бутилирана вода и консервирани храни

Йодна профилактика, като защитна мярка, ще се извърши съгласно Критериите за прилагане на защитни мерки, заложи в Наредбата за аварийно планиране и аварийна готовност при ядрена и радиационна авария и Наредба № 28 за условията и реда за медицинско осигуряване и здравни норми за защита на лицата в случай на радиационна авария, издадена от Министъра на здравеопазването. Таблетките калиев йодид ще бъдат получени от организираните пунктове от кмета на общината и с присъствието на представител на РЗИ-Пловдив.

Вземането на йодните таблетки ще се извърши само след решение на Министерството на здравеопазването, т.к те предпазват щитовидната жлеза само от попадане на радиоактивен йод в нея, но не защитават от другите радиоактивни вещества, които се отделят при авария в АЕЦ. Йодната профилактика ще се проведе най-малко два часа преди началото на замърсяването.

Вода от водопроводната мрежа ще се използва само ако има разрешение от компетентните органи.

Движението извън сградата ще се извършва само с индивидуални средства за защита.

При трансграничен пренос на радиоактивни вещества ще се вземат следните специални мерки за осигуряване на радиационна защита на населението:

- оповестява се населението за аварията и се разясняват мерките и поведението му при трансграничното радиоактивно замърсяване;
- преминава се в режим на непрекъснато измерване на системите за радиационен контрол;
- привеждат се в готовност силите на единната спасителна система в общината;
- извършва се йодна профилактика (само след решение на Министерства на здравеопазването);
- извършва се анализ на води, хранителни продукти, фуражи и др.
- осигурява се жизнената дейност на населението и добиване на практически умения в условията на радиоактивно замърсяване - използване на консервирани храни и фуражи, пиене на минерална вода, спазване на лична хигиена и хигиена на дома и населеното място, преминаване на специален режим на пречиствателните станции, неизползване на открити водоеми и др.

6.Мерки за защита при замърсяване с опасни химични вещества вследствие авария в съседен обект.

Директорът (упълномощено от него длъжностно лице):

- Организира събиране на информация за часа на аварията, вида и количеството на изтеклите /изхвърлените/ в околната среда токсични вещества, посоката и скоростта на вятъра и вертикалната устойчивост на въздушните маси, отдалечеността на обекта;
- Незабавно оповестява пребиваващите и дава указания за поведение и действия;

Ако параметрите на аварията позволяват извеждане от сградата :

- Организира максимално бързото извеждане на учениците от сградите и застрашения район в посока перпендикулярна на разпространението на токсичния

облак на безопасно място съгласно указанията на специализираните органи. Придвижването се извършва с наличните транспортни средства или пеша.

- Организира своевременното раздаване на наличните индивидуални средства за защита на дихателните органи и съответните разтвори за неутрализиране на опасните вещества;

- Осигурява първа долекарска помощ при необходимост и взема мерки за транспортиране на пострадалите до болнично заведение.

Ако параметрите на аварията не позволяват извеждане от сградата:

- Организира своевременното затваряне на вратите, прозорците, отдушниците и херметизирането на предварително определените за целта помещения с подръчни средства и материали;

- Организира своевременното раздаване на наличните индивидуални средства за защита на дихателните органи и съответните разтвори за неутрализиране на опасните вещества;

- Осигурява първа долекарска помощ в случаите, когато има обгазени и пострадали и взема мерки за транспортирането им в болнично заведение.

Действия след приключване на аварията:

- Проветряват се всички помещения, при необходимост се изискват замервания на въздуха за опасни вещества от специализираните органи.

- Извършва се измиване на коридори, помещения и съоръжения с вода и миелни препарати

IV. РАЗПРЕДЕЛЕНИЕ НА ЗАДЪЛЖЕНИЯТА, ОТГОВОРНИТЕ СТРУКТУРИ И ЛИЦАТА ЗА ИЗПЪЛНЕНИЕ НА ПРЕДВИДЕНИТЕ МЕРКИ

Всички дейности по защитата на работещите и посетителите в ОУ „Христо Ботев“ при бедствия и аварии се основават на предварително създадената организация и предвидените лица за извършване на превантивни, спасителни, евакуационни дейности и изпълнение на неотложни аварийно-възстановителни работи чрез сформирания Щаб за изпълнение на Плана за защита при бедствия на ОУ „Христо Ботев“, под ръководството на директора (упълномощено от него длъжностно лице (Приложение №1).

Задачите на Обектовия щаб са:

- Да създаде организация за управление на обекта в бедствени ситуации.
- Да планира превантивни мероприятия и организира тяхното изпълнение.
- Да организира и проведе предвидените защитни мерки за работещите и пребиваващите в зависимост от ситуацията
- Да координира и взаимодейства със съставните части на единната спасителна система.

Отговорно лице за задействане на плана: Кремена Алексиева – директор на ОУ „Христо Ботев“ - гр. Раковски.

При настъпване на извънредна ситуация незабавно се уведомява Председателя (зам.председателя) на Обектовия щаб за изпълнение на плана и по негово разпореждане – членовете на аварийно-спасителната група. Приложение №9

По нареждане на председателя на щаба, пазач-портиерът или служителят, пръв забелязал опасността, оповестява пребиваващите в ОУ «Христо Ботев» чрез пожароизвестителната система, биене на звънеца, а при липса на ел.захранване чрез удар с метална тръба.

За свеждане до минимум на условията за възникване и намаляване на последиците от бедствия и аварии на територията на обекта се извършва:

- изпълнение на превантивни мерки – провеждане на обучение на работещите за защита при бедствия, провеждане на тренировки по изпълнение на Плана за защита при бедствия. *Приложение №10 и Приложение №11*

- сформирание на Обектов щаб за изпълнение на Плана за защита при бедствия и обучение на членовете на щаба за ръководство на дейностите по защита на

работещите в обекта (Заповед за сформирание на Обектов щаб-Приложение №1, Списък на членовете на щаба-Приложение №3)

- за подпомагане на щаба и извършване на конкретни дейности при бедствия и техногенни аварии се създава, обучава и поддържа в готовност аварийно-спасителна група (Заповед за създаване на аварийна група-Приложение №2, Списък на членовете на групата-Приложение №4);

- създаване на организация за своевременно информиране на пребиваващите при възникване на кризисна ситуация и евакуирането им от застрашената зона.

Планът за защита при бедствия се въвежда в следните случаи:

- при възникване на бедствие или авария, засягащи територията на училището;
- при въвеждане на национален, областен или общински план за защита при бедствия

V. РЕСУРСИ, НЕОБХОДИМИ ЗА ИЗПЪЛНЕНИЕ НА ПРЕДВИДЕНИТЕ ЗАЩИТНИ МЕРКИ

1.Финансово осигуряване

Предвидени са финансови средства за закупуване на пясък, сол и други необходими материали.

2.Комуникационно осигуряване

Комуникационното осигуряване се осъществява на базата на мобилни телефони и лични разговори.

3.Материално-техническо осигуряване

- гребла, кирки, лопати, пясък, пожарогасители, пожарни кранове, противопожарни одеала, маски за еднократна употреба, санитарна чанта, шини, бинт, памук, лекарства

Складът с наличното имущество, необходимо за провеждане на аварийно-спасителни работи се намира в допълнителна сграда корпус Д. Ключ от помещението се намира при ЗД АСД, ръководителя на Обектовия щаб. Отговорник за раздаване на имуществото от склада е ЗД АСД. Маските за еднократна употреба и лекарствата се намират в медицинския кабинет, находящ се на първия етаж на основната сграда. Ключ за кабинета има мед.лице и ЗД АСД. Отговорник за раздаване на маските и лекарствата е медицинското лице.

VI. ВРЕМЕ ЗА ГОТОВНОСТ ЗА РЕАГИРАНЕ НА ОБЕКТОВНИЯ ЩАТ И НА АВАРИЙНО-СПАСИТЕЛНАТА ГРУПА

Оповестяване на Щаба се извършва съгласно Приложение №9.

Щабът се оповестява:

- при опасност, предизвикана от авария, бедствие /т.е. при реална обстановка/;
- при провеждане на учение по Плана на Щаба ;
- при проверка на готовността на Щаба;

Времето за явяване на определеното работно място – стаята на директор/зам.директор УД на членовете на щаба след оповестяване е както следва:

- в работно време незабавно;
- в извънработно време до 60 минути

При силно земетресение за начало на оповестяване на членовете на щаба се счита затихването на последния силен трус.

Оповестяване на аварийно-спасителната група се извършва съгласно Приложение №9

Времето за явяване на определеното работно място – учителската стая на членовете на аварийно-спасителната група след оповестяване е както следва:

- в работно време незабавно;
- за всички останали – до 60 минути;

Аварийната група се оповестява от секретаря на щаба. Аварийната група се събира в учителската стая и започва незабавно провеждането на спасителни и

неотложни аварийно-възстановителни работи под ръководството на председателя на щаба.

Ръководството на действията при бедствия или авария се извършва от Кремена Ангелова Алексиева - Председател на щаба, а при отсъствие или невъзможност от Мария Иванова Домовчийска – зам.-председател на щаба.

В случай че има жертви, пострадали, необходимост от евакуация от втория етаж и други особени случаи и при участие на професионални и доброволни формирования, ръководството се извършва от Кремена Ангелова Алексиева или Мария Иванова Домовчийска до пристигането на специализирани екипи и се продължава с действия под ръководството на общия ръководител на спасителните работи.

VII. ВЗАИМОДЕЙСТВИЕ СЪС СЪСТАВНИТЕ ЧАСТИ НА ЕДИННАТА СПАСИТЕЛНА СИСТЕМА

При настъпване на извънредни ситуации, при които Щабът на ОУ „Христо Ботев“ не може да се справи самостоятелно, директорът незабавно търси помощ от частите на единната спасителна система чрез ОЦ на РД ПБЗН-Пловдив на тел.032/932200 или чрез ЕЕНСП 112 (Приложение №9)

Координацията се осъществява по време, място и задачи. На пристигналите екипи при възможност се оказва съдействие и се предоставя исканата информация.

VIII. ЗАКЛЮЧИТЕЛНИ РАЗПОРЕДБИ

1. Персоналът на обекта задължително се запознава със съдържанието на Плана за защита при бедствия срещу подпис. Приложение №5

2. Веднъж годишно се провежда обучение на работещите за защита при бедствия. Приложение №11

3. Веднъж годишно се провежда тренировка с личния състав на обекта за усвояване на Плана за защита при бедствия. Приложение №10

4. Планът се актуализира при промяна на инфраструктурата на обекта, при организационни промени в обекта, при кадрови промени и при промени в наименования и телефонни номера на структурите по взаимодействие.

5. Планът за защита при бедствия е изготвен в два екземпляра и се съхранява в стаята на директора и зам.-директор АСД.

Изготвил (фамилия и длъжност): _____

/М.Пенсова- ЗД АСД /

ПРИЛОЖЕНИЯ:

1. Заповед за създаване на Обектов щаб за изпълнение на Плана за защита при бедствия (*актуализира се минимум веднъж годишно или при промяна на обстоятелствата*) Приложение №1

2. Заповед за създаване на аварийно-спасителна група (*актуализира се минимум веднъж годишно или при промяна на обстоятелствата*) Приложение №2

3. Списък на членовете на Обектовия щаб за изпълнение на Плана за защита при бедствия с адреси и телефонни номера. Приложение №3

4. Списък на членовете на аварийно-спасителната група с адреси и телефонни номера. Приложение №4

5. Списък на служителите работещи в ОУ «Христо Ботев», запознати с Плана за защита при бедствия. Приложение №5

6. Телефонен указател на отговорни институции и длъжностни лица. Приложение №6

7. Списък на видовете имущество. Приложение №7

8. Таблица със сигналите за ранно предупреждение и оповестяване на населението при бедствия. Приложение №8

9. Схема за оповестяване. Приложение №9

10. Примерен протокол от провеждане на тренировка по изпълнение на Плана за защита при бедствия. Приложение №10

11. Примерен протокол от проведено обучение на персонала за защита при бедствия. Приложение №11

12. Макросейзична скала за определяне силата на земетресенията (Медведев-Шпонхоер-Карник-1964) Приложение №12

13. Задължения на аварийно-спасителната група Приложение №13

СПИСЪК
НА ЧЛЕНОВЕТЕ НА ОБЕКТОВИЯ ЩАБ ЗА
ИЗПЪЛНЕНИЕ НА ПЛАНА ЗА ЗАЩИТА ПРИ
БЕДСТВИЯ В ОУ „ХРИСТО БОТЕВ“

№	Длъжност в Обектовия щаб	Име, фамилия	Длъжност	Д
1	2	3	4	
I. РЪКОВОДСТВО				
1	Председател	Кремена Алексиева	Директор	гр.Раковски
2	Зам. председател	Мария Домовчийска	Зам.-директор УД	гр.Раковски
3	Секретар	Мария Пенсова	Зам.-директор АСД	гр.Раковски
II. ЧЛЕНОВЕ НА ЩАБА				
1	Член	Веселина Гаджева	Старши учител	гр.Раковски
2	Член	Мариана Терзийска	Старши учител	гр.Раковски
3	Член	Венелин Чернашки	Главен учител	гр.Раковски
4	Член	Мария Пеева	ЗАС	гр.Раковски

СПИСЪК
НА ЧЛЕНОВЕТЕ НА АВАРИЙНО-
СПАСИТЕЛНАТА ГРУПА В ОУ „ХРИСТО
БОТЕВ“

№	Длъжност в аварийната група	Име, фамилия	Длъжност	Д
1	2	3	4	
I. РЪКОВОДСТВО				
	Ръководител	Петър Земярски	Старши учител	гр.Раковски
II. ЧЛЕНОВЕ				
1	Член	Валентин Търновалийски	Пазач-портиер	гр.Раковски

2	Член	Ваня Рабаджийска	Мед.сестра	гр.Раковс
3	Член	Кирил Алексиев	Пазач-портиер	гр.Раковс
4	Член	Йосиф Гендов	Огняр/РПС	гр.Раковс

СПИСЪК

**На новопостъпилите служители в ОУ «Христо Ботев» към 15.09.2022г. ,
запознати с Плана за защита при бедствия**

№	Име, фамилия	длъжност	подпис
1	Николина Фотева	Учител, начален етап на основно образование (I-IV клас)	
2	Радостина Пунчева	Учител, начален етап на основно образование (I-IV клас)	
3	Желязко Атанасов	Учител общообразователен учебен предмет в прогимназиален етап	
4	Ани Земярска	Помощник учител	
5	Тереза Пеева	Чистач-хигиенист	

ТЕЛЕФОНЕН УКАЗАТЕЛ

ЕЕНСП- 112 (Единен европейски номер за спешни повиквания)

РСПБЗН РАКОВСКИ – 03151 20-07

ЦСМП ПЛОВДИВ - ЦЕНТРАЛА – 032 643 366

ДЕЖУРЕН РУ НА МВР РАКОВСКИ – 03151 50-50

УНИВЕРСАЛЕН ТЕЛЕФОН ЗА ГРАЖДАНИ В ОБЩИНА РАКОВСКИ – 03151 22-33 или 22-60

**СПИСЪК
на видовете имущество**

№	ВИДОВЕ ИМУЩЕСТВА	МЯРКА, /бр.,пакет/	КОЛИЧЕСТВО
1	2	3	4
1.	Индивидуални средства за защита		
1.1	Маски за еднократна употреба	бр.	600
2.	Медицинско имущество		
2.1	Санитарни чанти	бр.	1
2.3	Шини	бр.	5
2.4	Бинт	бр.	4
2.5	Памук	бр.	3
2.6	Лекарства		
3.	Пожаротехнически средства за първоначално гасене на пожар		
3.1	Противопожарни одеяла	бр.	4
3.2	Пожарогасители - прахови	бр.	16
3.3	Пожарогасители- водни	бр.	7
3.4	Пожарогасители-СО2	бр.	5
3.5	Пожарни кранове		
4.	Друго имущество		
4.1	Гребла	бр.	7
4.2	Кирки	бр.	2
4.3	Лопати	бр.	3
	Тупалки		
5.	Материали		
5.1	Пясък	чували	5

Приложение № 8

**Сигнали за ранно предупреждение и оповестяване на населението на територията на
Република България**

Сигналите за ранно предупреждение и оповестяване на населението на територията на страната са:

„Национален сигнал за тревога”, „Национален сигнал за край на тревогата”, „Въздушна опасност”, „Отбой от въздушна опасност”.

Те се разпространяват и излъчват посредством:

- Националната система за ранно предупреждение и оповестяване при бедствия чрез акустични сирени;
- Подсистема на автоматизираната система за оповестяване на ГДПБЗН чрез електромеханични сирени;
- Програмите на БНТ, БНР, операторите на радио и телевизионни програми с национално и регионално покритие;

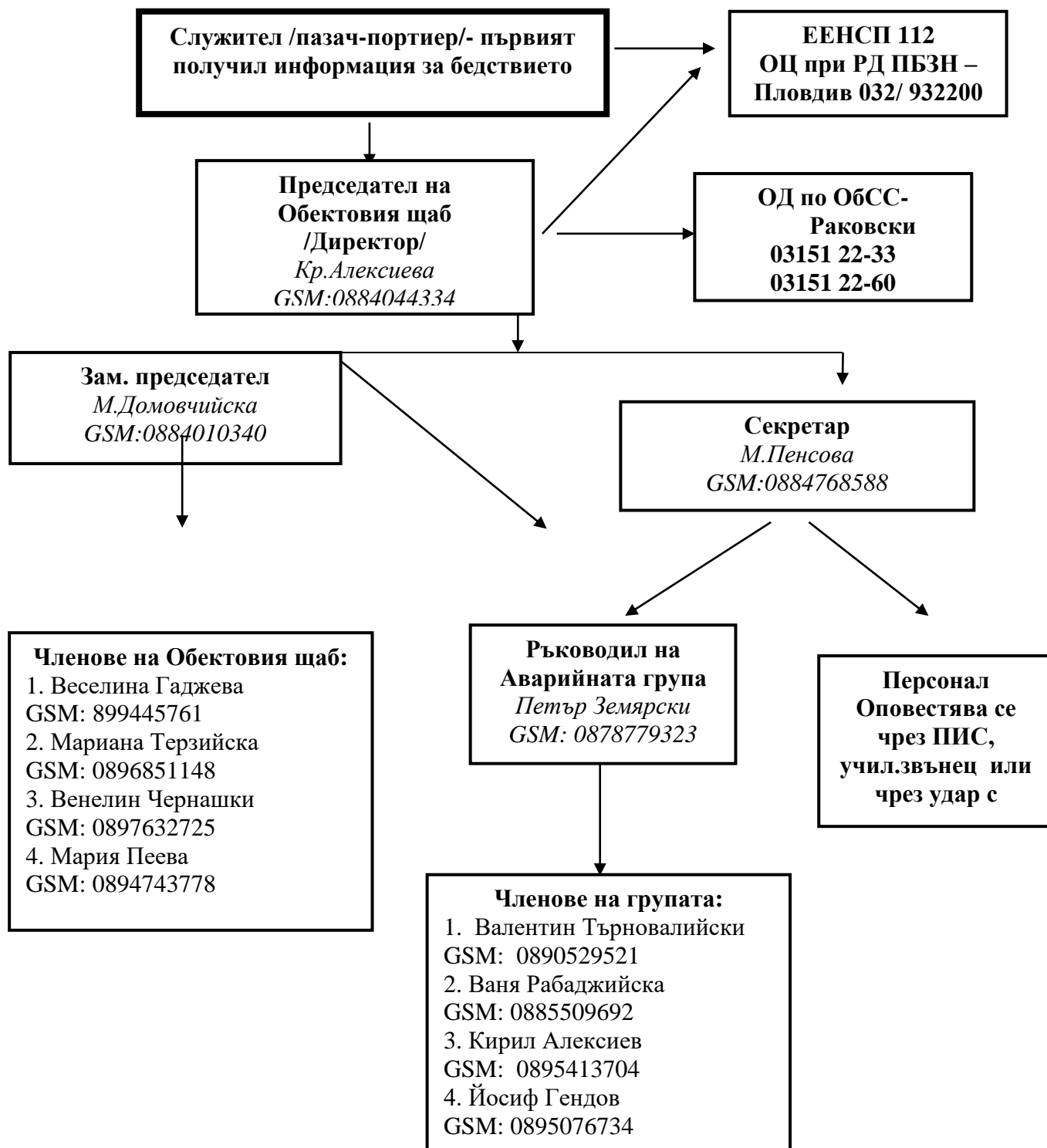
- Радиотранслационните възли / уредби, инсталирани в населените места;
- Локалните автоматизирани системи за оповестяване, експлоатирани в потенциално опасните обекти.

Видът и акустичните характеристики на посочените сигнали, съгласно ПМС №48 от 01.03.2012 г, обн. ДВ бр.20 от 09.03.2012 г., са дадени в таблицата:

Видът и акустичните характеристики на посочените сигнали са дадени в таблицата.

№	Наименование на сигнала	Описание	По какво се предава	Бележки
1.	„Национален сигнал за тревога”	Непрекъснат вой от акустични сирени с продължителност 3 мин. със скокообразно изменение на честота от 700 до 1000 херца с период на повторение 8 секунди.	Акустични сирени в градовете: София, Варна, Бургас, Русе, Плевен, Кърджали, Смолян, Пазарджик, Пловдив и Монтана.	Излъчва се при бедствие, а два пъти в годината- в първия работен ден на месец април и на месец октомври в 13,00 ч - за тренировъчни тестове.
2.	„Национален сигнал за край на тревогата”	Непрекъснат вой от акустични сирени с продължителност 3 минути с честота 450 херца.	Акустични сирени в градовете: София, Варна, Бургас, Русе, Плевен, Кърджали, Смолян, Пазарджик, Пловдив и Монтана.	Излъчва се след преминаване на опасността от бедствието, а два пъти в годината- в първия работен ден на месец април и на месец октомври в 13,00 ч - за тренировъчни тестове.
3.	„Въздушна опасност”	Непрекъснат вой от акустични и електромеханични сирени с продължителност 3 минути с плавно изменящ се звук през 15 секунди с честота от 100 до 450 херца.	Акустични и електромеханични сирени на територията на цялата страна.	Излъчва се при необходимост и ежегодно на 2 юни за отдаване на почит на Христо Ботев и на загиналите за свободата на България.
4.	„Отбой от въздушна опасност”	Непрекъснат вой от електромеханични сирени с продължителност 3 мин. с честота 450 херца.	Акустични и електромеханични сирени на територията на цялата страна.	Излъчва се след преминаване на опасността от въздушно нападение.

СХЕМА ЗА ОПОВЕСТЯВАНЕ НА ЩАБА, АВАРИЙНО-СПАСИТЕЛНАТА ГРУПА И ПРЕБИВАВАЩИТЕ ПРИ ВЪЗНИКВАНЕ НА ИЗВЪНРЕДНА СИТУАЦИЯ В ОУ „Христо Ботев“



ПРОТОКОЛ (примерен образец)

Днес 201.... г. в изпълнение на заповед №/.....201.... г. на директора на ОУ „Христо Ботев“ съгласно чл.36, ал.2, т.2 от Закона за защита при бедствия (ЗЗБ), се проведе тренировка на персонала по изпълнение на Плана за защита при бедствия на пребиваващите.

Тема на тренировката: (Пример: *“Действия на ръководството и персонала при земетресение”*)

Цел на тренировката: да се подобрят уменията и се повиши готовността за действие на работещите при (земетресение, пожар, наводнение, хим. замърсяване, радиационна авария в АЕЦ»Козлодуй»).

Тренировката се проведе от часа до часа на територията на

В тренировката взеха участие бр. работници и служители от (етаж, отдел, сектор, аварийната група на обекта..... и др.)

Бяха отработени следните учебни въпроси:

1. *Оповестяване на персонала*
2. *Оценка на обстановката*
3. *Провеждане на спасителни и неотложни аварийно-възстановителни работи-практическо изпълнение.*

Тренировката премина в следния ред: (описват се основните мероприятия според Плана за съответното бедствие)

➤ (Пример: *При усещане на земетресението дежурния охранител уведомява директора. Директорът организира евакуацията на работещите и посетителите в обекта след преминаване на първия трус.)*

➤ (Евакуацията на работещите в обекта бе обявена чрез (локална сирена, звънец, обхождане на стаите от дежурния охранител, по телефона.....)

➤ (Евакуацията от сградата завърши за минути. Персоналът се събра на сборния пункт за евакуация, където бе извършена проверка на излезлите откого се прави проверката??? и резултата бе докладван на директора.

➤ (След края на евакуацията аварийната група извърши обход в сградата за търсене на пострадали и установяване на щетите)

➤ (Описват се и други специфични мероприятия за обекта – спиране на газ, електричество, помпи и др.)

След отработване на учебните въпроси, ръководителят обяви край на тренировката.

На проведения анализ ръководителят направи разбор на действията и поведението на служителите при изпълнение на поставените задачи и даде (отлична, много добра, добра, задоволителна, слаба) оценка на действията на персонала и аварийната група и направи следните изводи:

- При изпълнение на практическите действия участващите притежават съответните умения и навици за справяне с възникналата извънредна ситуация в обекта;

-

Като слабост в организиране и провеждане на тренировката може да се отчете, следното:

-

(Пример: - при излизането си служителите не се събраха на Сборния пункт; не се спазваше схемата за евакуация; Плана за защита при бедствия не е актуализиран своевременно в съответствие с настъпилите кадрови промени, промени в актуалните наименования и телефони за връзка на регионалните структури, нормативната база и т.н.)

Изготвил протокола:

(.....)

Ръководител на тренировката:

(.....)

.....20..... г.

гр.Раковски

ПРОТОКОЛ

(примерен образец)

Днес 20...г. в изпълнение на заповед №/.....20..г. на директора на ОУ «Христо Ботев», съгласно чл.36,ал.2, т.5 от Закона за защита при бедствия (ЗЗБ), се проведе обучение на персонала за защита при бедствия на тема:

..... с учебни въпроси:

1.
2.
3.

Занятието се проведе от часа до часа в

На занятието присъстваха ... бр. *(учители, помощен персонал, охрана)*

Ръководител на обучението, на длъжност В

Лектори:

1.
(име и фамилия, длъжност, организация)
2.
(име и фамилия, длъжност, организация)
3.
(име и фамилия, длъжност, организация)

Изготвил протокола:

(.....)

Ръководител на обучението:

(.....)

.....20.....г.

гр.Раковски

**МАКРОСЕИЗМИЧНА СКАЛА ЗА ОПРЕДЕЛЯНЕ СИЛАТА НА
ЗЕМЕТРЕСЕНИЯТА (МЕДВЕДЕВ-ШПОНХОЕР-КАРНИК – 1964 г.)**

МШК-64

I СТЕПЕН	Незабележимо. Не се усеща от хората.
II СТЕПЕН	Едва забележимо. Разтърсването може да бъде усетено само от отделни хора, намиращи се в покой в постройките, особено по високите етажи.
III СТЕПЕН	Слабо. Земетресението се усеща от малцина, намиращи се в здания. Разтърсването е подобно на това, което се усеща при преминаване на лек автомобил: полюшване или леко треперене. Много слабо разклащане на висящи предмети, по-силно на високите етажи.
IV СТЕПЕН	Усеща се от по-голяма част от населението. В зданията трусят се усеща от мнозина, на открито от отделни хора. Някой се пробуждат от сън. Наподобява сътресение от тежко натоварен камион. Не поражда уплаха. Прозорци, врати и съдове звънят, мебелите треперят, подове и стени скърцат, висящи предмети се люлеят леко.
V СТЕПЕН	Силно. Трусят се усеща от всички в здания и мнозина на улицата. Някой хора се изплашват и избягват на открито. Голяма част от хората се събуждат. Разтърсването прилича на удар, предизвикан от падане на тежък предмет в къща. Свободно окачени предмети се люлеят, някои предмети се преместват или падат. Вратите и крилата на прозорците се отварят и затварят с удране. От напълнени отворени съдове може да се изплиска течност. Рядко се образуват тънки пукнатини в мазилката на паянтови и стари здания.
VI СТЕПЕН	Изплашващо и причиняващо леки повреди на здания. Усеща се от всички хора в постройките и на открито. Много хора, намиращи се в здания, се уплашват и побягват навън. Отделни хора губят равновесие. Съдове, книги и други малки предмети падат. Възможно е движение на тежка мебел. Домашните животни са силно обезпокоени. Малки камбани звънят. Дървета и стълбове забележимо се клатят. Във всички здания са възможни тънки пукнатини в мазилката и откъсване на малки парчета от нея, както и пукнатини в комини и падане на част от тях. Възможни са промени в дебитите на извори, единични свличания по стръмни склонове, образуване на пукнатини във влажни почви.
VII СТЕПЕН	Повреди в зданията. Настъпва обща тревога – болшинството са уплашени и побягват навън, много хора трудно се удържат на крака, усеща се и от водачите на автомобили в движение. Повалят се и се преместват предмети, във водните басейни се образуват вълни и водата се размътва. Дебитът на изворите се изменя. Кладенците изменят водното си ниво. Отделни случаи на свличания по речни брегове и

	<p>крайпътни участъци. Постройките с подсилена конструкция и дървените къщи получават дребни пукнатини върху мазилката и се откъсват малки парченца от нея. Постройките с печени тухли, панелни сгради, постройки с носеща конструкция получават малки пропуквания на стените и комините и срутване на част от последните. Каменните и кирпичени постройки получават тежки повреди – големи пропуквания на стените и срутване на част от комините. Звънят големи камбани. Могат да се нарушат съединителни части на тръбопроводи. Дървета и стълбове се клатят силно.</p>
VIII СТЕПЕН	<p>Тежки повреди на здания и паника. Изпитват безпокойство даже хора, управляващи превозни средства. В зданията се премества и понякога преобръща тежката мебел, част от висящите лампи се повреждат. Постройките с подсилена конструкция получават малки пропуквания на стените, пукнатини в комините и срутване на част от тях. Много от обикновените тухлени здания получават повреди като срутване на комините, големи пукнатини в стените, някои от тях могат да получат частични обрушвания. Много от селските постройки от кирпич и камък получават разцепване на каменните основи, част от зданията се срутват. Нарушаване на връзки в тръбопроводи. Ограничени срутвания край пътищата и реките. В почвата се появяват пукнатини, възможни са и в асфалта. Променят се дебитата и нивото на водоизточниците.</p>
IX СТЕПЕН	<p>Всеобща паника сред хора и животни, всеобща повреда на зданията и много разрушения. Широки и дълги пукнатини в терена. Чести свличания и сривания на земни маси. Появяват се или пресъхват извори. В отделни случаи се изкривяват железопътни релси и повреди на пътните платна. Паметници и колони се повалят. Постройките с подсилена конструкция и дървените къщи получават зеещи пукнатини върху стените, до разрушаване на конструктивни възли и срутване на части от зданията. Постройките с печени тухли, панелни сгради, постройки с носеща конструкция претърпяват повреди, като част от сградите се срутват. Някои сгради се разрушават до основи.</p>
X СТЕПЕН	<p>Значителни до пълни разрушения на повечето сгради. Разкъсвания и изкривявания на подземни тръбопроводи. Изкривявания на ж. п. релси. Пътните платна добиват вълниста повърхност. Широки пукнатини и разкъсвания на почвата, големи каменопади и движение на свлачища. Образуват се нови езера. Възникват сериозни повреди в бентовете, насипите, язовирите, както и тежки повреди на мостовете.</p>
XI СТЕПЕН	<p>Унищожавашо. Невъзстановими повреди се получават и в най-добре конструирани здания, подземни и наземни съоръжения. Значителни деформации на земната повърхност, разкъсвания и разломявания с метрови амплитуди. Повсеместни обрушвания на земни и скални маси.</p>
XII СТЕПЕН	<p>Променящо земния пейзаж. Всички сгради са унищожени. Повърхността на земята претърпява дълбоки преобразувания. Образуват се водопади, реките променят направленията и руслата си, изчезват и се появяват водоеми.</p>

Практически важни потенциални ефекти и последствия от земетресение при различна степен сеизмична интензивност (ефектите и последствията при по-висока интензивност включват всички изредени за предходната степен):

6-та степен по скалата на Медведев-Шпонхоер-Карник (МШК):

- поява на необходимост от мерки за опазване на обществения ред (“изплашващо” въздействие)

7-ма степен по МШК:

- повишен риск от автопроизшествия по време на труса;
- къси съединения по електропреносната мрежа по време на труса;
- в планински райони: нарушена проходимост в участъци от пътни платна и ж. п. трасета;
- ранени хора (очаквани единични случаи)

8-ма степен по МШК:

- трудно контролируемо поведение на хора и животни;
- висок риск от автопроизшествия, както по време на труса, така и след него;
- ранени, възможни са и смъртни случаи;
- пожари в ограничени размери;
- прекъсване на електроподаване, евентуално и на телефонни линии;
- активизиране на свлачища;
- напълно непроходими участъци на транспортни артерии (свличания и слягания на почва, срутвания на скални късове и др.);
- възможни технологични аварии;
- възможни аварии по тръбопроводи

9-та степен по МШК:

- наличие на пожари, наводнения;
- смъртни случаи;
- прекъснато електроснабдяване на големи територии;
- възможни прекъсвания на водо- и газоподаване;
- напълно неизползваеми транспортни артерии;
- опасност от епидемии;
- наложителна необходимост от медицинско обслужване, подслони, завивки, храна, вода, осветителни и отоплителни прибори

ЗАДЪЛЖЕНИЯ НА АВАРИЙНО-СПАСИТЕЛНАТА ГРУПА

- Да организира непрекъснато наблюдение при обявена опасност от бедствия и аварии в района на обекта
- Да обходи района на обекта веднага след бедствие или авария и да осигури първата информация за пострадали и състоянието на сгради и съоръжения;
- Да подпомага Щаба за изпълнение на плана при изясняване на цялостната обстановка след бедствие или авария
- Да информира своевременно Щаба за възникнали промени в обстановката
- Да оказва долекарска помощ на пострадали с наличните медицински материали
- Да подпомага изпратените медицински екипи в усилията им за спасяване живота на пострадалите.
- Да осигури подръчни средства за защита (памучно-марлени превръзки, кърпи при липса на ИСЗ).

При необходимост:

- Да определи подходящи за херметизиране помещения в сградата;
- Да организира при необходимост бързото затваряне на вратите, прозорците и отдушниците в сградата;
- Да раздаде предварително осигурените подръчни средства за херметизиране на помещенията ;
- Да организира при необходимост бързото херметизиране на предварително определените помещения;
- Да следи за реда и дисциплината в херметизираните помещения, когато те се използват по предназначение.